

«COMMON CORE»

Kernindikatoren für die ch-x



Prof. Dr. Markus Roos



Prof. Dr. Xaver Büeler

Mit der Eidgenössischen Jugendbefragung wurden bisher überwiegend Themenbereiche untersucht, welche sich in einem Zweijahreszyklus abwechselten. Im Rahmen einer Machbarkeitsstudie (vgl. Roos und Büeler, 2005) liess die Direktion der ch-x die Möglichkeit prüfen, für die ch-x künftig in regelmässigen Abständen ein identisches Set von Fragen zu verwenden. Aufgrund eines solchen Längsschnittdesigns wäre es möglich, die Veränderung in den Haltungen, Denkweisen und Gewohnheiten der jungen Erwachsenen im Zeitverlauf abzubilden.

Nachdem diese Machbarkeitsstudie (Expertenbefragung) zu einem ausserordentlich positiven Ergebnis geführt hatte, beschloss die Direktion der ch-x, künftig alle vier Jahre eine Erhebung mit identischen Fragestellungen (so genannten Kernindikatoren) vorzunehmen, um daraus Trendaussagen ableiten zu können. Unter dem Titel Kernindikatoren ch-x wird somit in den nächsten Jahren ein jugendsoziologisches Monitoring für 18 bis 20-Jährige aufgebaut, welches aufgrund der grossen Stichprobe weltweit einzigartig sein dürfte.

Die ch-x gehen mit dem Projekt Kernindikatoren ch-x daran, sich mittelfristig wissenschaftspolitisch in der Schweiz deutlicher zu profilieren. Mit

einem vergleichsweise geringen Aufwand für Datenerhebung und -auswertung werden fundierte Aussagen über Veränderungen der sozialen Situation junger Erwachsener in der Schweiz möglich. Die vorgesehenen Kernindikatoren betreffen folgende drei Bereiche:

1. Bildung, Arbeit und Beruf
2. Gesundheit und Sport
3. Politik, Civic Education, Werte, Einstellungen, Zukunft

Diese drei Bereiche decken die wichtigsten inhaltlichen Ziele der ch-x (Bildungsevaluation, Jugendmonitoring, Gesundheit und Sport) recht umfassend ab. Eine der ersten, gleichzeitig interessanten und aber auch herausfordernden Aufgaben besteht nun darin, diese Bereiche in einen konsistenten theoretischen Gesamtrahmen einzubetten.

Der Wissenschaftliche Beirat der ch-x hat im Rahmen eines mehrstufigen Verfahrens für jeden dieser Bereiche ein spezialisiertes Hochschulinstitut selektioniert, welches bis 2009 die entsprechenden Kernindikatoren entwickelt und testet. Folgende Forschungspartner wurden im Februar 2007 durch die ch-x nominiert:

- Abteilung für Gesundheitsforschung am Institut für Sozial- und Präventivmedizin der Universität Bern (Prof. Dr. Dr. Thomas Abel)
- Institut für Bildungsevaluation, Assoziiertes Institut der Universität Zürich (PD Dr. Urs Moser)
- Département de Sociologie, Université de Genève (Prof. Dr. Sandro Cattacin)

Dieser Miteinbezug verschiedener Fachinstitutionen verspricht eine breite fachliche Abstützung und reduziert die Abhängigkeit von einer einzelnen Institution. Die drei Forschungspartner erhielten überdies die Zusage, mindestens die ersten zwei regulären Erhebungen durchführen und auswerten zu können (2010/2011 sowie 2014/2015). Das Institut für Bildungsmanagement

Das Projekt in Kürze: «Common Core»

Künftig wird die ch-x im Abstand von vier Jahren identische Fragensets einsetzen, um daraus Trendaussagen über die junge Generation ableiten zu können. Diese regelmässig wiederkehrenden Fragen beziehen sich auf die drei Bereiche «Bildung/Arbeit», «Gesundheit/Sport» sowie «Politik/Werte». Für alle drei Bereiche konnte ein spezialisiertes Hochschulinstitut gewonnen werden, welches die Entwicklung und Testung dieser sog. Kernindikatoren übernimmt. Die Ergebnisse dieses jugendsoziologischen Monitorings sind gemäss Experten wichtig für das VBS, die Bildungsdirektionen sowie die politischen Parteien.

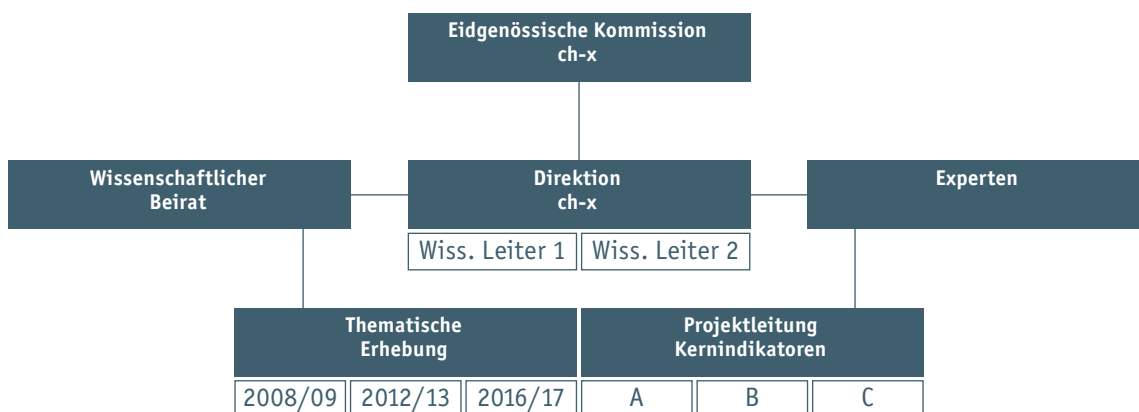


und Bildungsökonomie (IBB) der Pädagogischen Hochschule Zentralschweiz Zug wird das Kernindikatorenprojekt leiten und die Forschungspartner koordinieren.

Die Leitung des Kernindikatorenprojekts gestaltet sich aufgrund des Miteinbezugs mehrerer Trägerinstitutionen und aufgrund des Längsschnittdesigns aufwändiger und komplexer als die herkömmlichen thematischen Erhebungen der ch-x. Die internen Voraussetzungen in der Direktion und der wissenschaftlichen Leitung wurden deshalb angepasst. Die Projektorganisation der ch-x präsentiert sich wie folgt:

In der erwähnten Expertenbefragung wurde auf die zahlreichen potenziellen Nutzerinnen und Nutzer von Kernindikatoren hingewiesen, was die grosse Bedeutung des Kernindikatorenprojekts unterstreicht: VBS, Bildungsdirektionen, Unternehmen, Bildungsplanung, jugendsoziologisch Interessierte, Ausbildungsstätten, Schulen, wissenschaftliche Institutionen, Bundesamt für Statistik, Bundesamt für Berufsbildung und Technologie, Bildungspolitik, politische Parteien sowie weitere Kreise.

Vor diesem Hintergrund lässt sich die Erwartung begründen, dass das ambitionierte Kernindikatorenprojekt auf breites Interesse und grosse Resonanz stossen wird.



Die unter «Thematische Erhebungen» subsumierten Institutionen wechseln in jedem Zyklus (deshalb die Jahreszahlen). Die Institutionen A, B und C sind dagegen als längerfristige Forschungspartner im Bereich «Kernindikatoren» vorgesehen.

f «COMMON CORE»

Indicateurs essentiels pour les ch-x

Prof. Dr. Markus Roos
Prof. Dr. Xaver Büeler

Jusqu'à présent, les enquêtes fédérales auprès de la jeunesse portaient sur des domaines changeant tous les deux ans. Dans le cadre d'une étude de faisabilité (cf. Roos et Büeler, 2005), la direction des ch-x a fait examiner la possibilité d'utiliser pour les ch-x, à l'avenir, un set de questions identique à des intervalles réguliers. Un tel design longitudinal permettrait d'illustrer, sur une période donnée, le changement d'attitudes, d'opinions et d'habitudes des jeunes adultes.

Etant donné que le résultat de cette étude de faisabilité s'est avéré très positif (questionnement des experts), la direction des ch-x a décidé d'effectuer tous les quatre ans une enquête comportant des questions identiques (appelées indicateurs essentiels). Cette enquête servira à déterminer les tendances concernant les opinions des jeunes adultes. Ainsi, ces prochaines années, un monitoring de la sociologie de la jeunesse (jeunes de 18 à 20 ans) portant le titre Indicateurs essentiels ch-x, sera créé. En raison du large échantillonnage il serait unique au monde.

Le projet des indicateurs essentiels ch-x permettra aux ch-x de s'imposer à moyen terme dans

Le projet en bref: «Common Core»

A l'avenir, les ch-x engageront des sets de questions identiques tous les quatre ans afin de déterminer les tendances quant aux opinions de la jeune génération. Ces questions répétitives portent sur les trois domaines suivants: «formation/travail», «santé/sport» et «politique/valeur». Pour les trois domaines, nous avons réussi à nous adjoindre la collaboration d'un institut universitaire spécialisé qui entreprendra le développement et l'évaluation des indicateurs essentiels. Selon les experts, les résultats de ce monitoring de la sociologie de la jeunesse répondent aux attentes du DDPS, des directeurs de l'instruction publique ainsi que des partis politiques.

le domaine de la politique scientifique suisse. Le relevé et l'évaluation des données –requérant un minimum de travail – fourniront des informations fondées, relatives aux changements de la situation sociétale des jeunes adultes en Suisse. Les indicateurs essentiels concernent les trois domaines suivants:

1. formation, travail, profession
2. santé et sport
3. politique, instruction civique, valeurs, opinions, avenir

Ces trois domaines thématiques correspondent bien au contenu des objectifs que se sont fixés les ch-x (l'évaluation de la formation, le monitoring de la jeunesse, la santé et le sport). Une des premières tâches, à la fois intéressante et exigeante, consiste à intégrer ces domaines dans un cadre théorique cohérent.

Dans le cadre d'un processus à plusieurs échelons, le comité consultatif scientifique des ch-x a sélectionné un institut universitaire spécialisé pour chacun des domaines susmentionnés. Les instituts ont été chargés de développer et de tester les indicateurs essentiels jusqu'en 2009. En février 2007, les partenaires scientifiques suivants ont été nommés par les ch-x:

- Abteilung für Gesundheitsforschung am Institut für Sozial- und Präventivmedizin der Universität Bern (Prof. Dr. Dr. Thomas Abel)
- Institut für Bildungsevaluation, Assoziiertes Institut der Universität Zürich (PD Dr. Urs Moser)
- Département de Sociologie, Université de Genève (Prof. Dr. Sandro Cattacin)

La participation de plusieurs institutions spécialisées permettra de s'assurer le soutien de divers spécialistes et réduira le risque que comporte la dépendance d'une seule institution. De plus, les trois partenaires scientifiques ont obtenu l'as-

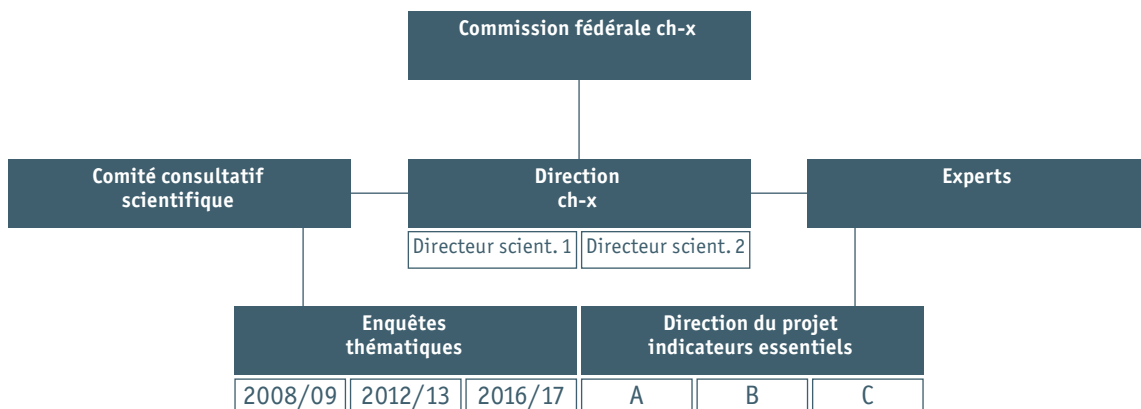


sentiment de pouvoir conduire et évaluer au moins les deux premières enquêtes régulières (2010/2011 ainsi que 2014/2015). L'Institut für Bildungsmanagement und Bildungsökonomie (IBB) de la Haute Ecole pédagogique de la Suisse centrale à Zoug dirigera le projet des indicateurs essentiels et coordonnera le travail des partenaires scientifiques.

En raison de la participation de plusieurs institutions chargées de la conduite opérative ainsi qu'en raison du design longitudinal, la direction du projet des indicateurs essentiels s'avère plus importante et plus complexe que les enquêtes ch-x thématiques menées jusqu'à présent. C'est pourquoi, les conditions internes au sein de la direction et de la direction scientifique ont été adaptées. L'organisation du projet des ch-x se présente comme suit:

Le résultat du questionnement des experts a révélé que les indicateurs essentiels représentent un important réservoir pour de nombreux utilisateurs et utilisatrices potentiels, ce qui prouve bien l'importance de créer des indicateurs essentiels. Ils seraient utiles, entre autres, au DDPS, aux directions de l'instruction publique, aux entreprises, à la planification de l'éducation, aux personnes s'intéressant à la sociologie de la jeunesse, aux centres de formation, aux écoles, aux institutions scientifiques, à l'Office fédéral de la formation professionnelle et de la technologie, à la politique de l'éducation, aux partis politiques et autres organisations et institutions intéressées.

Dans ce contexte, nous espérons que ce projet ambitieux rencontrera un vif écho et un large intérêt.



Les institutions incluses dans les «Enquêtes thématiques» changent à chaque cycle (c'est pourquoi les années sont indiquées). Par contre, les institutions A, B et C sont prévues en tant que partenaires de recherche à long terme dans le domaine «Indicateurs essentiels».



«COMMON CORE»

Indicatori essenziali per i ch-x

Prof. Dott. Markus Roos

Prof. Dott. Xavier Büeler

Finora, le inchieste federali fra i giovani riguardavano argomenti che cambiavano soprattutto ogni biennio. Nel quadro di uno studio di fattibilità (cf. Roos e Büeler, 2005) la direzione dei ch-x ha fatto esaminare la possibilità di usare in futuro, a intervalli regolari di quattro anni, un'inchiesta che comprende delle domande identiche. Un tale progetto longitudinale permetterebbe di chiarire, nel tempo, i cambiamenti di attitudine, di opinione e di abitudine dei giovani adulti.

Poiché il risultato di questo studio di fattibilità è stato positivo, mediante un sondaggio fra gli esperti, la direzione dei ch-x ha deciso di effettuare ogni quattro anni un'inchiesta comprendente domande identiche, chiamate indicatori essenziali. Quest'inchiesta servirà a determinare le tendenze delle opinioni dei giovani adulti. In questo modo, nei prossimi anni, sarà creato un monitoraggio sociologico dei giovani dai diciotto ai vent'anni, dal titolo «Indicatori essenziali ch-x», unico al mondo, poiché basato su una vasta campionatura.

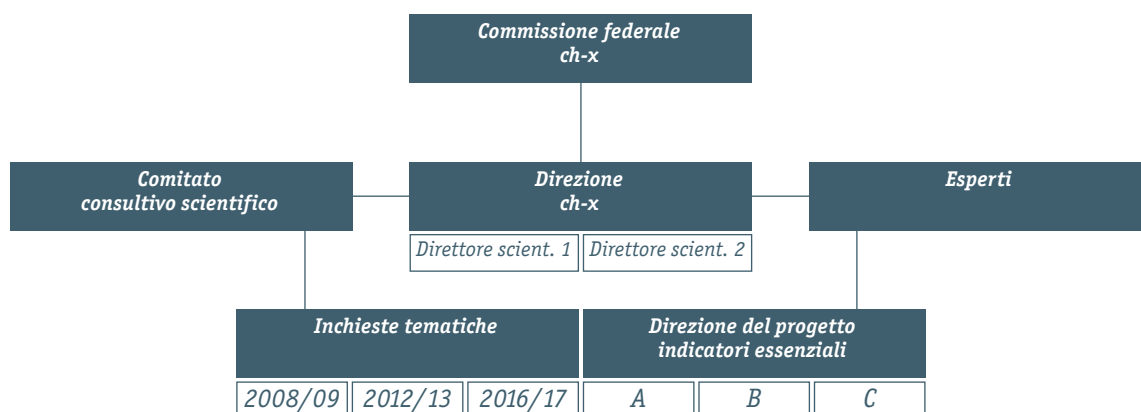
Il progetto degli indicatori essenziali ch-x permetterà alla nostra struttura di dare un contributo determinante, a medio termine, nel campo della politica scientifica svizzera. Il rilevamento e la

valutazione dei dati, che esigono un modesto lavoro, forniranno informazioni fondate, relative ai cambiamenti della situazione sociale dei giovani adulti in Svizzera. Gli indicatori essenziali concernono i tre temi seguenti:

1. formazione, lavoro, professione
2. salute e sport
3. politica, educazione civica, valori, opinioni, futuro

Questi tre campi corrispondono compiutamente al contenuto degli obiettivi fissati dai ch-x: la valutazione della formazione, il monitoraggio della gioventù, la salute e lo sport. Uno dei primi compiti, interessante ed esigente, consiste nell'integrare questi campi in un quadro teorico coerente. Nell'ambito di un processo graduale, il comitato consultivo scientifico dei ch-x ha scelto un istituto universitario specializzato per ciascuno dei campi menzionati sopra. Gli istituti sono stati incaricati di sviluppare e di testare gli indicatori essenziali fino al 2009. Nel febbraio 2007 i partner scientifici seguenti sono stati nominati dai ch-x:

- Abteilung für Gesundheitsforschung am Institut für Sozial- und Präventivmedizin der Universität Bern (Prof. Dr. Dr. Thomas Abel)



Gli istituti che si occupano delle «inchieste tematiche» cambieranno per ogni ciclo, come indicato nelle date. Al contrario gli istituti A,B,C sono previsti come partner di ricerca a lungo termine, nel campo degli «indicatori essenziali».

- Institut für Bildungsevaluation, Assoziiertes Institut der Universität Zürich (PD Dr. Urs Moser)
- Département de Sociologie, Université de Genève (Prof. Dr. Sandro Cattacin)

La partecipazione di alcuni istituti specializzati permetterà di assicurarsi il sostegno di diversi esperti e ridurrà il rischio di dipendere da un solo istituto. Inoltre, i tre partner scientifici hanno ottenuto l'assicurazione di poter condurre e valutare le due prime inchieste regolari del 2010/2011 e del 2014/2015. L'Institut für Bildungsmanagement und Bildungsökonomie (IBB) dell'Alta Scuola pedagogica della Svizzera centrale di Zugo dirigerà il progetto degli indicatori essenziali e coordinerà i lavori dei partner scientifici.

A causa della partecipazione di parecchi istituti incaricati della conduzione operativa, così come in ragione della concezione longitudinale, la direzione del progetto degli indicatori essenziali diventerà più importante e più complessa, rispetto alle inchieste tematiche ch-x, finora realizzate.

Perciò l'organigramma interno della direzione e della direzione scientifica sono stati adattati come segue, come indica il grafico a pag. 20.

I risultati del sondaggio fra gli esperti ch-x ha confermato che gli indicatori essenziali rappresentano un importante bacino per numerose persone ed enti potenziali, ciò che prova l'importanza di avere gli stessi indicatori essenziali. Essi sarebbero utili, fra gli altri, al DDPS, alle direzioni dell'istruzione pubblica, alle imprese, alla pianificazione dell'educazione, a chi si interessa della sociologia giovanile, ai centri di formazione, alle scuole, agli istituti scientifici, all'Ufficio federale della formazione professionale e tecnologica, alla politica dell'educazione, ai partiti politici e ad altre istituzioni interessate.

In questo contesto, speriamo che l'ambizioso progetto incontri un'eco positiva e un largo interesse.

Literatur

Roos, M. & Büeler, X. (2005). **Machbarkeitsstudie betreffend eines neuen ch-x-Erhebungsdesigns unter zyklischer Verwendung eines Satzes von Kernindikatoren.** Zug: Pädagogische Hochschule Zentralschweiz, Institut für Bildungsmanagement und Bildungsökonomie.

Zu den Autoren

Prof. Dr. Xaver Büeler

Tätig zunächst als Primarlehrer und Führer von Ski-, Berg- und Riverraftingtouren in mehreren Ländern, danach im leitenden Management einer Baufirma. Studium von Pädagogik, Soziologie und Informatik und Promotion mit einem systemtheoretischen Modell von Erziehung (1993). Von 1994 bis 2001 Aufbau und Leitung des Forschungsbereichs Schulqualität und Schulentwicklung (FS & S) an der Universität Zürich. 1995 Visiting Scholar an der University of Oslo und internationale Consulting-Tätigkeit für IMTEC, Oslo. 1996 Visiting Scholar an der University of London. Ausbildungen zum Management Coach (1998) und Master of Business Administration MBA (2003). Von 2002 bis 2005 Aufbau und Leitung des Instituts für Bildungsmanagement und Bildungsökonomie IBB an der Pädagogischen Hochschule Zentralschweiz in Zug. Sommersemester 2005 Gastprofessor an der Universität Linz. Seit 2006 Rektor der PHZ Zug. Langjähriges Vorstandsmitglied der Schweizerischen Gesellschaft für Bildungsforschung. Forschungs- und Beratungsmandate in mehreren europäischen und asiatischen Ländern in den Bereichen Schulentwicklung, Bildungsreform und Qualitätsmanagement.

Prof. Dr. Markus Roos

Nach Abschluss der Grundausbildung zum Primarlehrer sieben Jahre Unterrichtstätigkeit auf der Mittelstufe I und II des Kantons Zug (1989 bis 1996). Parallel zur eigenen Unterrichtstätigkeit Studium an der Universität Zürich in Pädagogik, Didaktik des Mittelschulunterrichts und Publizistik. Nach Abschluss des Studiums (1997) in der Grundausbildung von Lehrpersonen tätig (Didaktik, Pädagogik, Psychologie am Lehrerinnenseminar Baldegg); seit 2003 Dozent an der Pädagogischen Hochschule Zentralschweiz im Bereich «Erziehungswissenschaften». 2001 Dissertation mit einer empirischen Untersuchung zur ganzheitlichen Beurteilung und Förderung in der Primarschule des Kantons Luzern. Auf diese Dissertation folgte eine Reihe weiterer Evaluations- und Forschungsprojekte im Bildungsbereich (Schweiz, Deutschland, Fürstentum Liechtenstein). Seit 2004 Stellvertretender Leiter des Instituts für Bildungsmanagement und Bildungsökonomie an der PHZ Zug.

Anschrift der Autoren

Pädagogische Hochschule Zentralschweiz · PHZ Zug
Institut für Bildungsmanagement und Bildungsökonomie IBB
Zugerbergstrasse 3, CH-6300 Zug
www.zug.phz.ch/ibb

Prof. Dr. Markus Roos-Schüpbach, Wissenschaftlicher Mitarbeiter IBB

markus.roos@phz.ch, Telefon 041 727 12 59, Fax 041 727 12 01

Prof. Dr. Xaver Büeler, Rektor PHZ Zug, xaver.bueeler@phz.ch, Telefon 041 727 12 77

Il progetto in breve: «Common Core»

In futuro, ogni quattro anni, le inchieste ch-x comprenderanno una serie di domande, allo scopo di determinare le tendenze delle opinioni delle giovani generazioni. Queste domande ripetute verteranno sui tre temi seguenti: «formazione/ lavoro», «salute/sport», «politica/valori». Per questi

tre argomenti potremo contare sulla collaborazione di un istituto universitario specializzato che curerà lo sviluppo e la valutazione degli indicatori essenziali. Secondo gli esperti i risultati di questo monitoraggio sociologico della gioventù risponde alle attese del DDPS, dei direttori dell'istruzione pubblica e dei partiti politici.